



**HAL**  
open science

## Tres lingotes de plomo de L•Planius•Himil(...) hallados en el Portus Sucro, Cullera (Valencia)

Claude Domergue, Enrique Gandía Alvarez, Asunción Fernández Izquierdo,  
Christian Rico

### ► To cite this version:

Claude Domergue, Enrique Gandía Alvarez, Asunción Fernández Izquierdo, Christian Rico. Tres lingotes de plomo de L•Planius•Himil(...) hallados en el Portus Sucro, Cullera (Valencia). ABANTOS. Homenaje a Paloma Cabrera Bonet, pp.343-351, 2021. hal-04201210

**HAL Id: hal-04201210**

**<https://univ-tlse2.hal.science/hal-04201210>**

Submitted on 13 Sep 2023

**HAL** is a multi-disciplinary open access archive for the deposit and dissemination of scientific research documents, whether they are published or not. The documents may come from teaching and research institutions in France or abroad, or from public or private research centers.

L'archive ouverte pluridisciplinaire **HAL**, est destinée au dépôt et à la diffusion de documents scientifiques de niveau recherche, publiés ou non, émanant des établissements d'enseignement et de recherche français ou étrangers, des laboratoires publics ou privés.

# Tres lingotes de plomo de *L.Planius·Himil(...)* hallados en el *Portus Sucro*, Cullera (Valencia)

Three lead ingots of *L.Planius·imil(...)* found in the *Portus Sucro*, Cullera (Valencia)

**Claude Domergue**<sup>1</sup> (claudedomergue263@gmail.com)

Laboratoire TRACES (UMR 5608 CNRS), Université Toulouse - Jean Jaurès

**Enrique Gandía Alvarez**<sup>2</sup> (sam.museu@cullera.es)

Museu Municipal d'Història i Arqueologia de Cullera (Valencia)

**Asunción Fernández Izquierdo**<sup>3</sup> (cascv@gva.es)

Centre d'Arqueologia Subacuàtica de la Comunitat Valenciana

**Christian Rico**<sup>1</sup> (christian.rico@univ-tlse2.fr)

Laboratoire TRACES (UMR 5608 CNRS), Université Toulouse - Jean Jaurès

**Resumen:** En este artículo se estudia la marca, nueva entre las de los *Planii*, muy conocidos, y cuya actividad se centra fundamentalmente en las minas de plomo del sudeste hispánico; además se intenta situar al nuevo productor en el contexto de la red de los *Planii* e identificar el distrito de origen de los lingotes, así como profundizar en las relaciones comerciales y la distribución de las materias primas en el Mediterráneo durante la época de la República y el papel que desempeñó en ellas el *Portus Sucro*.

**Palabras clave:** Arqueometría (LIA). Mediterráneo. Minas de *Carthago Nova*. Comercio. Materias primas.

**Abstract:** This article studies the brand, new among those of the *Planii*, well known, and whose activity is mainly focused on the lead mines of the Hispanic southeast; furthermore, an attempt is made to place the new producer in the context of the *Planii* network and to identify the district of origin of the ingots, as well as to deepen the commercial relations and distribution of raw materials in the Mediterranean during the time of the Republic and the role played in them by *Portus Sucro*.

**Keywords:** Archaeometry (LIA). Mediterranean. *Carthago Nova* Mines. Commerce. Raw materials.

---

1 Université Toulouse 2-Jean Jaurès, 5 allées Antonio-Machado, 31058 Toulouse Cedex 9, Francia.

2 Director del Museu Municipal d'Història i Arqueologia. Ajuntament de Cullera (Valencia).

3 Directora del Centre d'Arqueologia Subacuàtica de la Comunitat Valenciana. Generalitat Valenciana.

## 1. Situación geográfica: *Sucro* y *Portus Sucronis*

Cullera se sitúa al sur de Valencia, a orillas del mar Mediterráneo, en una extensa llanura con marjales y zonas húmedas, formando parte del Parque Natural de la Albufera de Valencia, atravesada por el río Júcar (Xúquer), que desemboca en su bahía. La playa en forma de concha, discurre de sur a norte con profundidades 5 a 7 m de agua sobre arena, está comprendida entre la desembocadura del río Júcar y la Punta de l'Illa (antiguo islote unido artificialmente desde mediados del siglo XIX), y que conformaba un pequeño puerto en el que se abrigan de todos los vientos los barcos de poco calado, hasta que quedó cegado por las arenas (Contreras, 1996).

En época ibérica, la Contestania, estaba limitada al norte por el *Portus Sucronis* (Cullera) junto al río Júcar, donde cabe situar *Sucro*, y al sur, con el *Portus Ilicitanus* (Santa Pola) junto al río Vinalopó. Punto estratégico entre las dos vías, la fluvial (el río Júcar) y la terrestre (la Vía Augusta), le permitía el fácil control de mercancías y tropas que transcurrían por ambas (Pérez *et alii*, 2003). Se discute si *Sucro* es una ciudad o una *mansio* y cabe la posibilidad de que fueran dos entidades de población diferenciadas: un campamento original, *Sucrone* y un puerto, fluvial y/o de desembocadura (Gascó, y Morales, 1998), con lo que en realidad no se establecería ninguna diferenciación entre la ciudad y el Puerto de *Sucro*, hasta el punto de figurar en los itinerarios como *Portum Sucrone/Portum Sucrone* en lugar del nombre real de la ciudad, *Sucro* (Chofre, 2002: 125 y 253).

## 2. El lugar del hallazgo

En el año 2017 los miembros del Club de Buceo Delfín de Cullera, D. Oscar Pellicer y D. José Puig, comunican la localización de un área submarina en la misma bahía de Cullera, con restos arqueológicos bien visibles en el lecho marino. Estas circunstancias fueron el origen del Proyecto *Portum Sucrone*, por parte del Museu Municipal d'Història i Arqueologia del Ayuntamiento de Cullera, con la colaboración del Club de Buceo Delfín (Cullera), y la coordinación del Centro de Arqueología Subacuática de la Comunidad Valenciana, para la localización, investigación, documentación y divulgación del antiguo *Portus*, con interesantes resultados: entre ellos, el hallazgo del conjunto de lingotes de plomo con cartela al que se dedica el presente artículo (fig. 1).



Fig. 1. Actualización de la dispersión de los lingotes de los *Planii* en el Mediterráneo (Stefanile, 2017: fig. 134).

Durante estas cuatro campañas hemos empezado a delimitar las áreas de actividad marítimo-portuaria, concentradas entre el *Escollo del Moro* y la desembocadura del río Júcar, una gran área de fondeo y de actividad marítima durante la Antigüedad con una cronología centrada entre el siglo II a. C. y el siglo II d. C. donde hay que situar este hallazgo durante la campaña del 2020.

### 3. Los lingotes: los *Planii*

Los tres lingotes de plomo fueron realizados con moldes parecidos y son idénticos en forma y peso. Pertenecen al tipo D1a (Domergue, 1966). Presentan el campo epigráfico rebajado: L-PLANI·HIMIL, en letra capital simple, en relieve. Destaca la anchura de la A y la M, al igual que la P que es abierta.

Medidas de los lingotes: 41 cm (en parte superior). Base 44,5 x 9,5 x 7,8 cm.

Letras: altura: 1,5 cm. Peso: 29,5 Kg.

Cartela: central (11,6 x 2 cm). Distancia hasta los bordes: 14,7 cm.

Depositados en el Museu Municipal d'Història i Arqueologia Cullera (Valencia) con los n.ºs de inventario 3578, 3579 y 3580 (fig. 2).



Fig. 2. Lingotes de plomo (Museu Municipal d'Història i Arqueologia. Ajuntament de Cullera (Valencia)).

Los *Planii* son muy conocidos entre los productores de plomo del sudeste Ibérico en época romana<sup>4</sup>. Aunque este nombre no se encuentra en la propia epigrafía de la ciudad de *Carthago Nova*, de allí proceden los lingotes que llevaban sus marcas con destino a Italia, demostrado por los ejemplares hallados en el dragado del puerto en el año 1878<sup>5</sup> y por otros ejemplares de dos pecios excavados en los alrededores: *Bajo de Dentro*<sup>6</sup> y *Escombreras 00*<sup>7</sup>.

Para determinar en primer lugar las probabilidades de procedencia del metal, hemos partido inicialmente de dieciséis análisis isotópicos del plomo de otros lingotes de los *Planii*, que tenían como origen a Cartagena. A ellos, se une ahora el análisis reciente de los tres lingotes de Cullera, concluyendo de todos ellos, proceden de los yacimientos plumbíferos del sector de Cartagena, principalmente los de la sierra minera cercana, y que fueron explotados por los *Planii*, teniendo los tres lingotes de Cullera el mismo origen<sup>8</sup>.

La fecha más precisa que se puede atribuir a la actividad de aquella familia de mineros se sitúa en el curso del primer tercio del siglo I a. C., posiblemente poco después del año 89 (final de la Guerra Social): nos apoyamos aquí en los pecios de *Mabdia* (entre 100 y 80) y de *Mal di Ventre C* (segundo cuarto del siglo I a. C.)<sup>9</sup>, cuyos cargamentos comprendían, cada uno, lingotes de *L. Planius Russinus* y de *M. Planius Russinus*, los dos hijos de *Lucius*. Aquí se trata o bien de un padre e hijo, o, mejor dicho, de dos hermanos<sup>10</sup>: en ambos casos, tenemos dos generaciones. El *nomen Planius* escrito *PLAANI*, con doble A, en el sello de un tal *L-Plaanius Russinus*<sup>11</sup>, puede señalar una grafía arcaica<sup>12</sup>, que se fecharía, lo más pronto, a fines del siglo II a. C. Finalmente, el *M-Planius Heres*, humilde caballero romano al cual alude Cicerón durante la Guerra Civil en una carta destinada a su yerno Dolabella (Domergue, 1965: 21-25) y que, al parecer, tenía intereses en Hispania, sí hace efectivamente parte de esa familia de empresarios mineros –lo que no sería imposible, dado el gentilicio poco frecuente y el *praenomen Marcus*, muy bien atestiguado entre los *Planii* de los lingotes– proporcionaría una fecha un poco más tardía, 46 a. C., unas décadas antes del final del período de alta producción de plomo en este sector, que se suele fechar en los últimos decenios del siglo I a. C. Es decir, la actividad minera de los *Planii* se desarrolló con toda seguridad en el primer tercio del siglo I a. C.; puede que se haya iniciado un poco antes (fines del siglo II a. C.) y acabarse en el tercer cuarto del siglo I a. C. (fig. 3).

Según el estudio onomástico<sup>13</sup>, el *nomen Planius* está poco difundido. En Italia, la mayor concentración se localiza en el área del Lacio y la Campania. Contamos varias inscripciones en Capua y Cales. Ahora bien, el *M. Planius Heres* nombrado por Cicerón en el 46 a. C. es precisamente oriundo de Cales, por lo que es muy probable que Cales fuera la ciudad de donde salieron los *Planii* de los lingotes. Como muchas *gentes* de la Campania, la de los *Planii* invirtió su dinero, su fuerza de trabajo y su constancia en la puesta en valor de los yacimientos plumbíferos del área cartagenera, entre los cuales estaban los de la Sierra minera. Mantuvo su presencia en esa zona, tal vez desde fines del siglo I a. C., difundió ampliamente sus lingotes en el Mediterráneo occidental (Stefanile, 2017: figs. 134, 280), e intentó ampliar sus actividades y diversificar sus fuentes de recursos más allá de Hispania:

4 STEFANILE, 2017: 276-280 y nuestros *Lateres Plumbei Hispani*, capítulo 3.1.1 (marcas n.º 1046-1051) y capítulo. 4.1.1.

5 *Lateres Plumbei Hispani*, Apéndice 2, n.º 1047-11 y Apéndice 1 (puerto de Cartagena).

6 *Lateres Plumbei Hispani*, Apéndice 2, n.º 1049, 3 a 8 y Apéndice 1 (*Bajo de Dentro*).

7 *Lateres Plumbei Hispani*, Apéndice 2, n.º 1050-10 a 11 y Apéndice 1 (*Escombreras 00*).

8 Los análisis isotópicos del plomo confirman la procedencia de los lingotes del distrito de Cartagena. Sin embargo, el estudio completo de los mismos, sobrepasa el objeto del presente artículo como para ser incluidos y se darán a conocer en otra publicación actualmente en preparación.

9 Sobre estos pecios, véanse en nuestros *Lateres Plumbei Hispani*, el capítulo 2.1.3.1 y Apéndice 1.

10 Notamos el exacto paralelismo de las dos marcas de fábrica: L-Planius L-F *delphinus* Russinus, y M-Planius L.f *delphinus* Russinus (*Lateres Plumbei Hispani*: marcas n.º 1049-1950 y 1051).

11 *Ibid.*, marca n.º 1046.

12 También es posible un error del grabador de la matriz.

13 STEFANILE, 2017: 277-279; *Lateres Plumbei Hispani*, capítulo. 3.1.1.1 (n.º 1046-1051. *Planii*).

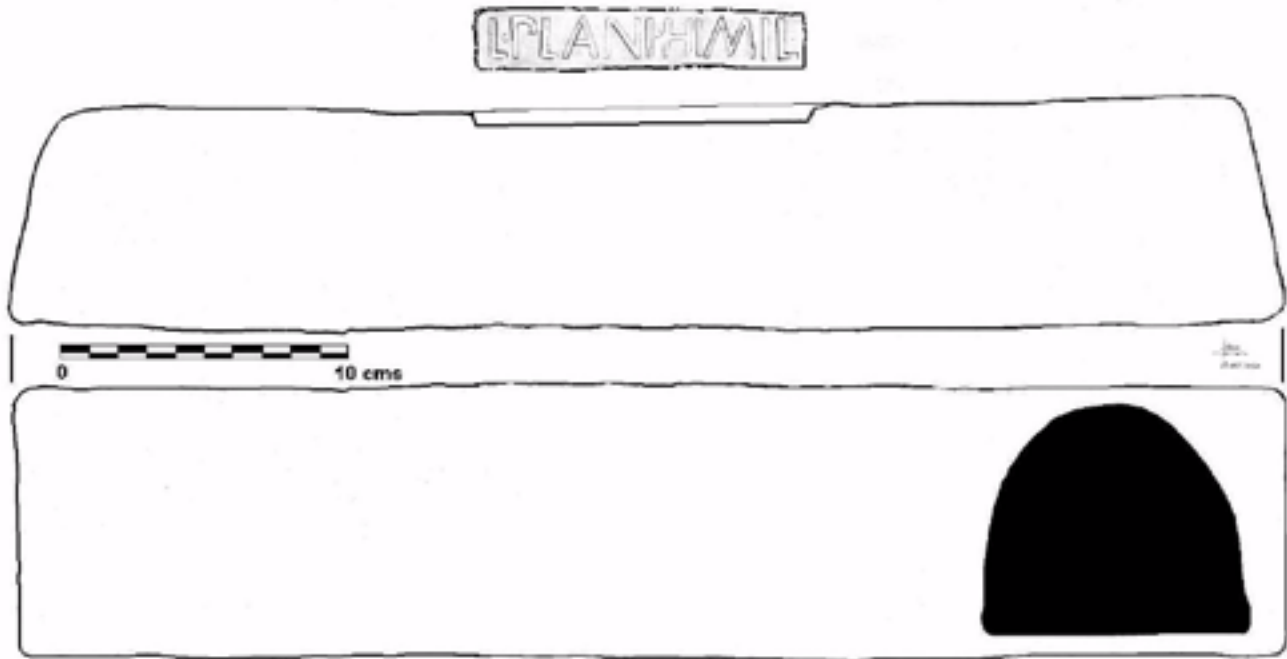


Fig. 3. Alzado, planta y sección del lingote de plomo.

encontramos en la época augustea, a unos *Planii* en el emporio de *Narbo Martius*<sup>14</sup>, movidos bien por su interés por los yacimientos metalíferos del sur de Galia (hierro de la Montagne Noire, plata de los Cévennes) (Bonsangue, 2006: 22-26), bien, simplemente, para extender su red comercial.

Con la marca de los tres lingotes de Cullera se añade otro *Planius* más a la galería de los que ya conocíamos, sin embargo, este se diferencia mucho de los demás, ya que la abreviatura de su cognomen, *Himil(...)* no denota una palabra latina, ni tampoco ibérica<sup>15</sup> (fig. 4). Nos orienta más hacia la onomástica púnica, en la cual se encuentran dos nombres característicos que, en su transcripción latina, corresponden perfectamente a dicha abreviatura: *Himilis* e *Himilc<b>o*. Del primero tenemos dos paralelos: en Tripolitania (Leptis Magna, 11/12 a. C.)<sup>16</sup>, y en Istria-Venecia (Ponte Zanano/Trumplini, 27 a. C.). El segundo aparece en varias inscripciones de Leptis Magna –la más antigua fechada en 9/8 a. C.<sup>17</sup>, las demás en 1/2 a. C.<sup>18</sup>–, en otra de Túnez (59/49 a. C.)<sup>19</sup>, y finalmente en un epígrafe de Cerdeña (Sant’Antiocho/Sulci)<sup>20</sup>. También llevaban este mismo nombre el explorador de las tierras brumosas en el Atlántico Norte, en el siglo v a. C., y el comandante de la guarnición de Lilybea (Sicilia) durante la primera guerra Púnica. Respecto a nuestro personaje, es difícil elegir entre *Himilis* e *Himilc<b>o(n)*.

14 *CIL* XII, 4506, 5056, 5057, 5058, 6007.

15 Agradecemos a Coline Ruiz-Darasse (Ausonius, UMR 4607 CNRS, Univ. Bordeaux Montaigne), especialista de lenguas paleohispánicas, la anotación siguiente: «Il n'existe dans les langues ibériques aucune séquence en *-imi-*, ni en *-ilc-*. Au demeurant, c'est tout à fait normal, vu que le */m/* n'est jamais noté en ibère et qu'une séquence comme */lc/* n'est pas possible non plus (c'est un cluster consonantique). On pourrait objecter qu'on se trouve dans le sud de la péninsule, avec des spécificités propres à la langue habituellement notée par l'écriture méridionale (on songe notamment à la forme *Castlosaic* pour *Castulo* dans l'inscription du *CIL* II, 3294; BDH J.03.01). Mais, comme on ne connaît presque rien sur cette langue, c'est un argument encore fragile». «Un autre point, qui relève cette fois de la transcription latine: la notation du *H* n'est pas fréquente dans les transcriptions des noms ibériques en latin (sauf dans le cas des inscriptions aquitaines, mais ici nous sommes loin de ce domaine)».

16 *IRT* 324 = *AE* 1948, 7.

17 *IRT* 319 = *AE* 1951, 205.

18 *IRT* 321 = *AE* 1938, 3; *IRT* 322 = *AE* 1998, 1513; *IRT* 323 = *AE* 1998, 1513.

19 *CIL* VIII, 10525.

20 *CIL* X, 7513.

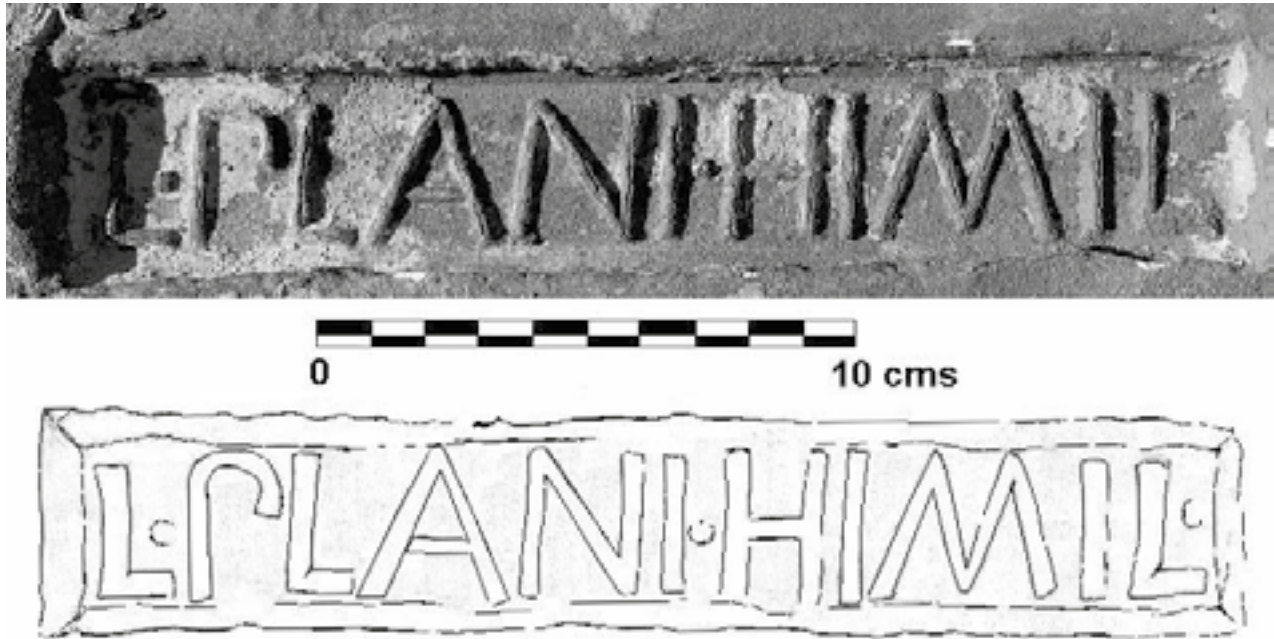


Fig. 4. Sello y calco de LPLANI-HIMIL.

Nombres de este tipo no pueden sorprender en una ciudad, *Qart Hadast*, fundada, hacia 229/228, por un miembro de la familia bárquida, Asdrúbal<sup>21</sup>, un acto que supone la llegada de unos colonos desde *Carthago*. Cuando Escipión tomó *Qart Hadast*, dejó libres a los ciudadanos, e hizo esclavos públicos a los artesanos: otros prisioneros fueron integrados en las tripulaciones de la flota, con la promesa de recuperar más tarde la libertad<sup>22</sup>. A lo largo de los años, este elemento púnico debió de fundirse entre la población muy híbrida del gran puerto levantino, de tal modo que los nombres de origen semítico, aunque siendo escasos, se mantuvieron hasta bien entrada la época romana.

Recientemente<sup>23</sup> se han notado algunos de ellos en la epigrafía latina de *Carthago Nova*; además de unos gentilicios – *Annius*<sup>24</sup>, *Bennius*<sup>25</sup>, *Sedatio* (vel *-tionis*)<sup>26</sup> – entendidos como de posible origen púnico, siguiendo el modo de identificación usado en la epigrafía latina del norte de África, son sobre todo de antropónimos de origen semítico utilizados como *cognomina*, unos de ellos masculinos – *Malchio*<sup>27</sup>, *Samalo*<sup>28</sup>, *Sapo*<sup>29</sup>, *Sedba*<sup>30</sup>–, los demás femeninos – *Sambarulla*<sup>31</sup>, *Stratonice*<sup>32</sup>,

21 RAMALLO, y RUIZ, 2009; NOGUERA, 2013.

22 Polibio X, 2, 17; Liv. XXVI, 47.

23 GONZÁLEZ; BELMONTE, y MARÍN, 2014: 104-106, donde se estudian los nombres. Véase también DE LA ESCOSURA, 2018b: 19-21, quien, a diferencia de GONZÁLEZ *et alii*, 2014, no considera el nombre *Baebius* (L. Baebius M. f.: *CIL* II 3408 = ABASCAL, y RAMALLO, 1997: n.º 34 (mediados del siglo I a. C.) como de origen semítico.

24 Annia Spur(i) f. Saluia (*EE* 9, 335 = ABASCAL, y RAMALLO, 1997: n.º 72: primera mitad del siglo I a. C.).

25 L. Bennius, magistrado monetario (ABASCAL, y RAMALLO, 1997: 61: 18-12 av. J.-C.).

26 C. Sediati P. f. Rufo (*AE* 1977, 460 = ABASCAL, y RAMALLO, 1997: n.º 221: primera mitad del siglo I a. C.).

27 L. Labicius [.] i. Malchio (*EE* 9, 339 = ABASCAL, y RAMALLO, 1997: n.º 89: época augustea; M. Dirius Malchio (lingote: *Lateres Plumbei Hispani*, n.º 1020).

28 M. Messius Samalo (*AE* 1977, 458 = ABASCAL, y RAMALLO, 1997: n.º 153: época augustea).

29 Acerd(o?) Sapo(ni) M. s (*CIL* II 3434 = ABASCAL, y RAMALLO, 1997: n.º 1: primera mitad del siglo I a. C.).

30 C. Cornelius C. f. Sedbal (GONZÁLEZ; BELMONTE, y MARÍN, 2014: 104: mediados del siglo I a. C.).

31 Antonia Sambarulla (*CIL* II, 5944 = ABASCAL, y RAMALLO, 1997: n.º 63: segunda mitad del siglo II a. C.).

32 Aquina Stratonice (*CIL* II, 3448 = ABASCAL, y RAMALLO, 1997: n.º 118: época augustea).

Martha<sup>33</sup>, también probablemente *Sufum*<sup>34</sup>-. A los primeros habrá que añadir de hoy en adelante el que entra como *cognomen* en la denominación de nuestro *Lucius Planius* de los lingotes de Cullera: *Himilis* o *Himilc(h)o*<sup>35</sup>. Este último personaje lleva los *tria nomina*, eso debido a una manumisión (en este caso, sería un liberto), o bien habrá nacido de un matrimonio mixto<sup>36</sup>. Ahora bien, a falta de filiación o bien de patronato, no es posible precisarlo.

El *praenomen Lucius* es frecuente entre los *Planii*. Además del personaje de estos lingotes, lo lleva el padre de *Lucius Planius* y de *Marcus Planius*<sup>37</sup>, ambos con el *cognomen Russinus*, en el primer tercio del siglo I a. C., también el primero de sus hijos y por fin el posible *L. Plaanius Russinus*<sup>38</sup>, a fines del siglo II a. C. Entre todos esos *Lucii*, no podemos saber quién fue el padre o bien el *patronus* del nuestro: por el momento los lingotes de *L. Planius Himilc(h)o* (o bien *Himilis*) no tienen fecha asegurada, por lo que resulta difícil relacionar este personaje con uno u otro de los *Lucii Planii* que acabamos de mencionar. Sin embargo, deben fecharse con toda probabilidad en el siglo I a. C.

#### 4. Conclusión

El hallazgo de tres lingotes de plomo idénticos (fig. 5) indica la posible existencia de los restos hundidos, en la desembocadura del *Sucro*, de un mercante romano con cargamento de metales producidos en los distritos mineros de *Carthago Nova*. Su localización en el *portus Sucro*, un fondeadero al abrigo de los vientos en la gran ruta marítima que conectaba el sur peninsular con el resto del Mediterráneo occidental, sugiere que la nave se dirigía a Italia o la Galia<sup>39</sup> y fondeó aquí, donde finalmente se hundió en un momento aún impreciso del siglo I a. C., como lo apuntan tanto las dos monedas aparecidas durante la prospección<sup>40</sup> –una acuñación de KESE, de mediados del siglo II a. C. - I a. C., y un As romano republicano de mediados del siglo I a. C.– como la cronología de los otros lingotes conocidos de los *Planii*.

33 Retenido por DE LA ESCOSURA 2018b, p.20-21, pero no por GONZÁLEZ; BELMONTE, y MARÍN, 2014. Titinia (*mulieris*) I. Mart(h)a (CIL II, 3507 = ABASCAL, y RAMALLO, 1997: n.º 183: alrededor del cambio de la era); Laetilia M.I. Mart(h)a (AE 1975, 521 = ABASCAL, y RAMALLO, 1997: n.º 81: primera mitad del siglo I a. C.); [...] T.I. Mart(h)a (CIL II 3483 = ABASCAL, y RAMALLO, 1997: n.º 151: primera mitad del siglo I a. C.).

34 CIL II, 3510 = ABASCAL, y RAMALLO, 1997: n.º 101.

35 Recordemos el nombre de la princesa de Castulo, Imilce, con la cual, según Livio (XXIV, 41, 7) y Silio Itálico (*Punica*, 3, 97 y 106) Aníbal se casó. El nombre *Imilce* es el equivalente femenino de *Himilco*, con esa diferencia que la *H* inicial ha desaparecido, porque, es lo normal en las lenguas – las transcripciones– ibéricas (ver nota 18). Sin embargo, ambos nombres tienen el mismo radical. Podemos preguntarnos si Imilce pertenecería a una comunidad fenico-púnica dominante en Castulo, como las que existían en la Iberia meridional en la época prerromana (ÁLVAREZ, y AGUILAR, 2012). Ciertamente es que Silio Itálico da a Imilce un padre llamado Castalius, fundador de Castulo, pero debe tratarse de una etimología caprichosa, verdadero juego de palabras entre la fuente Castalia, en Delfos, y el mismo nombre de la importante ciudad ibérica de Sierra Morena.

36 DE LA ESCOSURA, 2018a: 462.

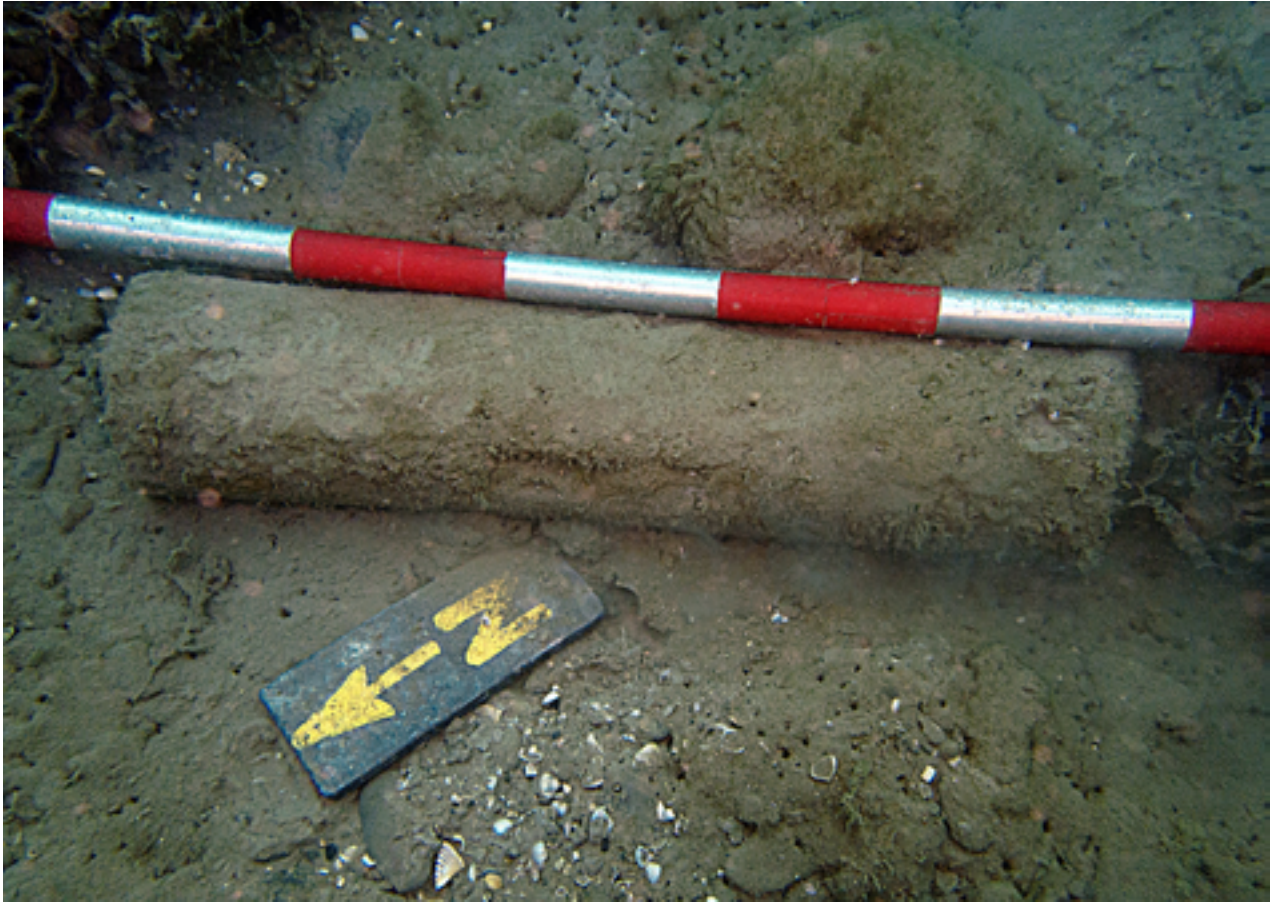
37 *Lateres Plumbei Hispani*, capítulo 2.1.1.1 (n.ºs 1047-1050 y n.º 1051).

38 *Lateres Plumbei Hispani*, capítulo 2.1.1.1 (n.º 1046).

39 Los itinerarios marítimos I y II en DOMERGUE, y RICO, 2017: 27-28.

40 Identificadas por el profesor de la Universitat de València, P. P. Ripollés al que damos las gracias, así como a José Miguel Nogueira Celdrán, profesor en la Universidad de Murcia, por su disponibilidad y sus informaciones bibliográficas.





**Fig. 5.** Lingote *in situ*, sobre el lecho marino.

## Bibliografía

- ABASCAL PALAZÓN, J., y RAMALLO ASENSIO, F. (1997): *La ciudad de Carthago Nova: la documentación epigráfica*. Universidad de Murcia.
- ÁLVAREZ MARTÍ-AGUILAR, M. (2012): «Los Fenicios de la península Ibérica frente a Cartago y a Roma: cuestiones de identidad», *Romanización, fronteras y etnias en la Roma antigua: el caso hispano*. Edición de J. Santos Yaguas y G. Cruz Andreotti. Revisión de Historia Antigua, VII. Vitoria, pp. 772-805.
- BONSANGUE, M. L. (2006): «Des affaires et des hommes: entre l'emporion de Narbonne et la péninsule Ibérique (I<sup>er</sup> siècle a. C.– I<sup>er</sup> siècle p. C)», *Migrare. La formation des élites dans l'Hispanie romaine*. Edición de A. Caballos Rufino y S. Demougin. Paris-Bordeaux, pp. 15-68.
- CONTRERAS, A., y DE FERNÁNDEZ VIAL, I. (1996): *Derrotero Universal del mediterráneo. Manuscrito del siglo XVII*. Málaga: Editorial Algazara.
- CHOFRE NAVARRETE, M.<sup>a</sup> L. (2002): *Las ciudades de Sicania y Sucro. Su localización a partir de Las Fuentes*. Memoria para optar al grado de doctor. Madrid, Universidad Complutense de Madrid, Facultad de Geografía e Historia. Departamento de Historia Antigua.
- DE LA ESCOSURA BALBÁS, M. C. (2018a): «Epigrafía y onomástica en la colonia latina de Carthago Nova», *Gerión*, 362, pp. 427-462.
- (2018b): «Se buscan púnicos. Razón *Carthago Noua*: identidad y cambio en la Cartagena republicana a través de la identidad», *Culturas en contacto: conflicto, asimilación e intercambio*, Edición de Núria Pacheco Catalán *et alii*. BAR IS 2887. Oxford, pp. 15-24.
- DOMERGUE, C. (1965): «Les *Planii* et leur activité industrielle en Espagne sous la République», *Mélanges de la Casa de Velázquez*, n.º 1, pp. 9-27.
- (1966): «Les lingots de plom romains du Musée Archéologique de Carthagène et du Musée Naval de Madrid», *Archivo Español de Arqueología*, vol. XXXIX, n.ºs 113 y 114, pp. 41-72.
- DOMERGUE, C., y RICO, Chr. (2017): «Des mines d'Hispanie et d'ailleurs. Coup d'œil sur le commerce des métaux dans l'Occident méditerranéen à l'époque romaine», *Catalogue d'exposition. Secrets d'épaves. 50 ans d'archéologie sous-marine en Corse. Du 8 juillet au 23 décembre 2017, Musée de Bastia, 2017*. Bastia, pp. 25-30.
- (eds.) (en prensa): «*Lateres Plumbei Hispani*. Production et commerce du plomb hispanique à l'époque romaine (II<sup>e</sup> s. av. J.-C. – II<sup>e</sup> s. ap. J.-C.)», *Mélanges de la Casa de Velázquez*.
- GASCÓ VAÑÓ, R., y MORALES JUAN, A. M.<sup>a</sup> (1998): «La Vía Augusta al Sur de Valentia Investigación sobre su trazado, las mansio, campamentos y entidades de población relacionadas con la misma». © R. Gascó et add. 02-10-98 [https://www.uv.es/~rgasco/nueva/via\\_aug\\_val.htm](https://www.uv.es/~rgasco/nueva/via_aug_val.htm).
- GONZÁLEZ FERNÁNDEZ, R.; BELMONTE MARÍN, J. A., y MARÍN MUÑOZ, J. M. (2014): «C. Cornelius C.F. Sedbal. Nuevo ejemplo de antropónimo fenicio-púnico en Carthago Noua», *Cuadernos de Prehistoria y Arqueología de la Universidad Autónoma de Madrid*, 40, pp. 97-109.
- NOGUERA CELDRÁN, J. M. (2013): «Qart Hadast, capital bárquida de Ibéria», *Fragor Hannibalis. Anibal en Hispania*. Edición de M. Bendala, M.<sup>a</sup> Pérez e I. Escobar. Madrid, pp. 134-173.
- PÉREZ BALLESTER, J.; CARMONA GONZÁLEZ, P.; RIBERA LACOMBA, A., y PASCUAL BERLANGA, G. (2003): «Puertos y fondeaderos en la costa valenciana: dinámica costera, tipología de asentamientos e interacciones económicas y culturales», *Romanos y visigodos en tierras valencianas*. Coordinado por Manuel Gozalbes Fernández de Palencia, Rosa Albiach Descals y Helena Bonet Rosado, pp. 115-130.
- RAMALLO ASENSIO, S., y RUIZ VALDERAS, E. (2009): «El diseño de una gran ciudad del sureste de Iberia. Qart Hadast», *Phönizsyches und punische Städtewesen* (Roma, 2007). Edición de S. Helas y D. Marzoli. Mainz, pp. 44.
- STEFANILE, M. (2017): *Dalla Campania alle Hispaniae. L'emigrazione dalla Campania romana alle coste mediterranee della Penisola Iberica in età tardo-repubblicana e proto imperiale*. Università degli Studi di Napoli «L'Orientale», Napoli.